

В. И. ГУЛЯЕВ

### «АМАЗОНКИ» СРЕДНЕГО ДОНА

Скифская эпоха – ярчайшая страница в истории многих племен и народов, населявших в VII–III вв. до н. э. обширные территории Евразии между Алтаем на востоке и Придунавьем на западе. Однако, судя по свидетельствам античных авторов, собственно скифы обитали в степях Северного Причерноморья и Приазовья, между Доном и Дунаем. Скифский союз племен, переросший в некое подобие государственного образования (но когда именно – в VI, V или IV в. до н. э. – спор об этом ведется до сих пор), на целых пять веков становится здесь господствующей силой. Верховная власть в этом союзе принадлежала представителям самого могущественного и многочисленного племени – скифов «царских».

Скифы были тесно связаны с античным миром. Примерно с конца VII в. до н. э. в Северном Причерноморье возникают постоянные греческие поселения-колонии; эллинские ремесленники и торговцы быстро сумели наладить самые широкие хозяйственные связи с воинственными скифскими племенами. Значительными сведениями об основных сторонах культуры и быта этих северных «варваров» мы располагаем благодаря описаниям античных историков и географов. Особенно поражал греков кочевой образ жизни скифов. Уже в трудах Гесиода (VII в. до н. э.) упоминаются «гелактофаги, живущие на повозках» и «млекоеды, доители кобылиц», в которых, без сомнения, можно видеть причерноморских скифов.

Известно, что в III в. до н. э. боспорские греки основали в устье Дона большой торгово-ремесленный центр – Танаис, откуда эллинские купцы или их посредники проникали далеко на север (ранее, в VI–IV вв. до н. э., такую же роль для бассейна р. Дон играло Елизаветовское городище, расположенное в его устье). Древние греки считали Дон-Танаис границей между Европой и Азией. В знаменитой трагедии Эсхила (526–456 гг. до н. э.) «Прикованный Прометей» главный ее герой говорит, обращаясь к красавице Ио: «Переплыв Меотиду (Азовское море. – В. Г.), ты покинешь европейскую землю и

вступишь на азиатский материк». Так причуды античной географии сокращали действительное расстояние на добрых полторы тысячи километров.

Там, за ковыльными далями задонских и заволжских степей, виделись грекам-торговцам золотые россыпи Рипейских (Уральских) гор. Но, видимо, не столь уж часто ходили к подножию Рипов (Урала) караваны греческих и скифских купцов, если их рассказы об увиденном так густо пересыпаны небылицами. Впрочем, может, в этом и состояла главная купеческая мудрость: все истинные сведения о золотоносных областях на востоке держать при себе, а вероятных конкурентов отпугивать страшными баснями об одноглазых воинах-аримаспах, козлоногих людях и не знающих жалости чудовищах-грифах. И тем не менее о размахе этих связей с Уралом и Алтаем можно судить хотя бы по тому потоку золота, который хлынул на Дон и в Северное Причерноморье именно в VI–III вв. до н. э., т.е. в скифское время. Ученых, имевших дело со скифской культурой, прежде всего поражало необычайное обилие золота. Так, русский скифолог Г. Боровка писал: «Едва ли какая-либо другая культура, даже «богатые золотом Микены», может соперничать со скифами по количеству золота. Единственным исключением является здесь Сибирь... Даже по современным меркам распространение золота у скифов достигло чрезвычайно большого размаха. Это свидетельствует о том, что именно скифы контролировали тогда постоянную и надежно обеспеченную торговлю золотом между Северным Причерноморьем и золотыми приисками Урала и Алтая»<sup>1</sup>.

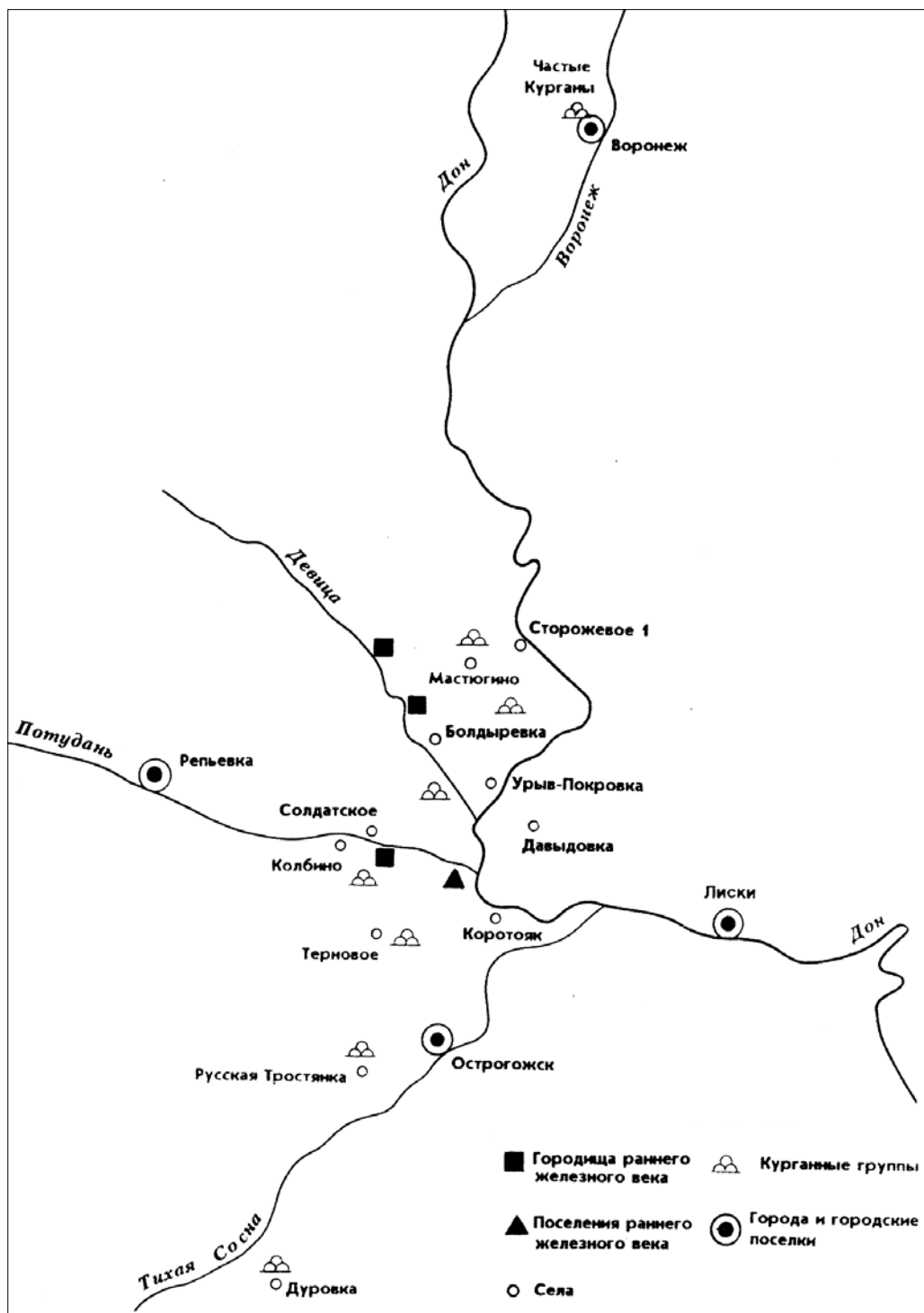
Свой явственный след в истории скифы оставили, однако, не потому только, что были посредниками в распространении эллинской культуры в глубь необозримых степей и лесов Евразии. Они и сами создали высокую для своего времени цивилизацию, влияние которой сказалось на огромных пространствах Восточной Европы, Западной и Центральной Азии. Совершенные виды вооружения и конской сбруи, «звериный стиль» в искусстве получили распространение у кочевых и оседлых племен степи и лесостепи – от северных границ Китая до территории современной Венгрии.

Известно также, что скифы на севере, а греки на юге остановили в VI–V вв. до н. э. мощную экспансию на Европу персидской династии Ахеменидов.

И если до недавнего времени ученые полагали, что в формировании основ древнеевропейской цивилизации принимали участие исключительно греки и римляне, то теперь, на базе многочисленных фактов, мы имеем основания считать, что в этом сложном процессе немаловажная роль принадлежала на западе Европы кельтам, а на востоке – скифам.

---

<sup>1</sup> BOROVKA G. Scythian Art. L., 1929. P. 29.



Район работ Потуданской археологической экспедиции на Среднем Дону.



Серебряный фигурный сосуд со сценами из жизни скифов. Из раскопок Воронежской ученой архивной комиссии в 1910–1912 гг. Частые Курганы. Греческая работа, Боспор, IV в. до н. э.

Именно поэтому всестороннее изучение различного рода источников по истории скифов и их ближайших соседей (как письменных свидетельств, так и данных археологии) постоянно находилось в центре внимания российской исторической науки. И все же нерешенных проблем в скифоведении остается более чем достаточно.

С распадом СССР большая часть всемирно известных археологических памятников, связанных со скифами, осталась в пределах суверенной Украины. В России же древности европейских скифов есть лишь на Дону, в Ставропольском и Краснодарском краях. Ныне два последних

региона оказались приграничными с беспокойным Кавказом, и осуществление там научных изысканий сталкивается с известными трудностями. Остаются Средний и Нижний Дон.

Скифские памятники Среднего Дона (а это территории Воронежской, Белгородской и Липецкой областей) исследуются уже почти 100 лет. Некоторые из них, например, Мاستюгинский могильник и Частые Курганы в Воронежской области, дали миру подлинные шедевры местного и античного искусства<sup>2</sup>. Но хотя регион Среднего Дона имеет особую значимость в глазах историков и археологов, занимающихся скифской проблемой, однако археологических исследований скифских древностей на этой территории до сих пор велось явно недостаточно. Кроме сравнительно небольших по масштабам раскопок курганов под Воронежем (Частые Курганы) и у с. Мاستюгино, проведенных в начале XX в. членами Воронежской ученой архивной комиссии и представителями Императорской Археологической комиссии в Санкт-Петербурге А. А. Спицыным и Н. Е. Макаренко, соответствующих исследований здесь вплоть до 50-х годов не осуществлялось.

<sup>2</sup> Ростовцев М. И. Воронежский серебряный сосуд // МАР. № 34. Пг., 1914. С. 79–93; Макаренко Н. Е. Археологические исследования 1907–1909 годов // ИАК. № 43. СПб., 1911. С. 47–76.



Курганы, подобные этому (на нем стоит бульдозер), в изобилии были представлены на Среднем Дону еще 30–40 лет назад. Теперь почти все курганные могильники интенсивно распахиваются и находятся на грани полного уничтожения.

*Здесь и далее фото автора.*

С 1954 г. к этой задаче приступила Воронежская скифская лесостепная экспедиция Института археологии АН СССР, возглавляемая П. Д. Либеровым: за сравнительно короткое время (1954–1965) были полностью раскопаны курганные могильники в урочище Частые Курганы (41 курган) и у с. Мاستюгино (46 курганов), а также 18 курганов (из 49 выявленных) в могильнике у с. Русская Тростянка Острогожского района. Одновременно экспедиция обнаружила и частично исследовала свыше 20 городищ и 39 открытых ею поселений скифского периода<sup>3</sup>. Кроме того, были собраны и изучены специалистами первые коллекции антропологического и остеологического материала, проведены спектральные анализы цветного металла из погребальных и поселенческих комплексов.

Этот богатый и разнообразный материал (в сочетании с античными письменными источниками) позволил Либерову сформулировать концепцию о существовании на Среднем Дону в VI–III вв. до н. э. скифоидной по внешнему облику, но сугубо местной и оригинальной культуры оседлых

---

<sup>3</sup> ЛИБЕРОВ П. Д. Памятники скифского времени на Среднем Дону // САИ. Вып. Д1–31. М., 1965. С. 6.

земледельцев и скотоводов, которых он отождествлял с будинами Геродота и относил к угро-финскому этносу<sup>4</sup>. Он же утверждал, что среднедонская культура скифского времени не имеет ничего общего со своими соседями ни на западе – племенами украинской лесостепи (левобережье Днепра), ни на востоке – кочевыми племенами савроматов. Как будет показано дальше, эта точка зрения не подтверждается новыми исследованиями.

После 1965 г. изучение скифских памятников Среднего Дона проводилось лишь спорадически отдельными археологами Москвы и Воронежа. Из наиболее значительных работ здесь следует отметить раскопки целого курганного могильника у с. Дуровка Алексеевского района Белгородской области (18 курганов), осуществленные А. И. Пузиковой (Институт археологии АН СССР) в 60–80-е годы.

С 1989 г. свои исследования на Среднем Дону начала Потуданская археологическая экспедиция ИА АН СССР (ныне – ИА РАН) во главе с автором настоящей статьи. Первоначально главное внимание мы уделяли поискам новых и обследованию уже известных древностей в пределах Острогожского, Репьевского и Давыдовского районов Воронежской области. За короткое время экспедицией было открыто четыре новых скифских городища и пять курганных (предположительно тоже скифских) могильников.

Однако начало нашей работы в рамках проекта «Скифы на Среднем Дону» совпало с резким усилением всех видов хозяйственной деятельности в Центральном Черноземье (наплыв беженцев, перевод войск с запада, начало приватизации земли и связанная с этим интенсификация сельхозработ). Все это, на мой взгляд, грозит значительным ущербом археологическому наследию в данном регионе. Следует отметить, что мы, вероятно, не знаем сейчас (при отсутствии полного реестра археологических памятников даже для европейской части России) и половины реально имеющих древностей. И вот в момент, когда в ходе легальной и нелегальной хозяйственной деятельности человека процесс разрушения археологического наследия в России заметно усилился, государство (до сих пор – единственный собственник этого наследия) резко сократило бюджетные ассигнования на исследования и охрану памятников археологии.

О действительном положении дел красноречиво говорит хотя бы один такой факт: из 10 осмотренных нами курганных могильников Острогожского и Давыдовского районов (каждый насчитывает свыше 10 насыпей) буквально все находятся на грани полного уничтожения от регулярной рас-

---

<sup>4</sup> Он же. Проблема будинов и гелонов в свете новых археологических данных // Население Среднего Дона в скифское время. М., 1969. С. 5–26.

пашки тяжелыми тракторами. На поверхности земли (при отсутствии посевов) в лучшем случае можно выявить несколько жалких холмиков высотой менее 1 м.

Все это заставило нас, несмотря на постоянную ограниченность денежных средств, перейти от преимущественно разведочных работ к охранным раскопкам гибнущих памятников скифского периода.

С помощью местных жителей нам удалось в 1992 г. открыть курганный могильник в виде 12 сильно распаханных насыпей у с. Терновое Острогожского района. И по своему местонахождению (на высоком водораздельном плато), и по числу курганов (только видимых – более десятка) могильник скорее всего был скифским. Летом 1993 г. мы с использованием бульдозера раскопали один из курганов (№ 6) высотой около 1 м и диаметром 18 м. Под насыпью обнаружили два погребения: одно (основное) – предположительно скифское – находилось на помосте из дубовых плах или досок, на уровне древнего горизонта; другое (впускное) принадлежало средневековому кочевнику. Основное было дважды ограблено еще в древности. От скелета уцелели лишь обломки черепа, несколько зубов и фрагменты костей рук. По определению антропологов, это была молодая женщина лет 20–25.

В этом женском погребении нам удалось найти интереснейшие и разнообразнейшие вещи: золотые калачиковидные серьги и дутые бусы работы греческих мастеров Боспора; бронзовое плоское зеркало с деревянной ручкой; две бусины из черной стекловидной пасты (одна – в виде головки барана), а также 30 бронзовых наконечников стрел и два железных рюмкообразных подтока от дротиков и копий.

Итак, это было захоронение «амазонки». (Как известно, женские погребения с оружием очень часто встречаются в савроматских курганах. По сообщению Геродота, у кочевых племен савроматов, родственных скифам и живших в степях к востоку от Дона, девушки были необычайно воинственны: они не могли выйти замуж, пока не убьют хотя бы одного врага.) Из сопровождавших нашу «амазонку» погребальных вещей особый интерес для нас представляют калачиковидные серьги: они относятся к немногочисленной, но хорошо известной группе ювелирных украшений греческого производства, которые время от времени попадаются в курганах скифской знати в степной и лесостепной зонах. В соответствии с классификацией В. Г. Петренко, они относятся к девятому типу серег из скифских погребений и датируются концом V – началом IV до н. э.<sup>5</sup>

---

<sup>5</sup> ПЕТРЕНКО В. Г. Украшения Скифии VII–III вв. до н. э. М., 1978. С. 30. Табл. 19, 6–8.

Наиболее близкие аналогии подобным серьгам известны на Полтавщине – в курганах № 6 ус. Круполь, № 5 – ус. Осняги и № 16 – ус. Олещина. В последнем случае серьга (она была одна, другую из этой женской могилы унесли грабители) хорошо датируется греческой чернолаковой чашечкой первой половины IV в. до н. э., однако оружия в этом погребении не было. Зато полнейшей аналогией всему комплексу находок в захоронении нашей «амазонки» со Среднего Дона являются погребения вооруженных скифянок в кургане № 3 у с. Богдановка на Херсонщине и в кургане № 3 у пос. Акимовка Запорожской области<sup>6</sup>. В кургане у Богдановки, помимо золотых серег упомянутого типа, имелись также бронзовое плоское зеркало, несколько бронзовых наконечников стрел и чернолаковый греческий канфар (кубок) конца V в. до н. э. В кургане у Акимовки погребенную молодую женщину (тоже примерно 25 лет) сопровождали два копья с железными наконечниками и четыре бронзовых наконечника стрел, бронзовое плоское зеркало, бусы из стекловидной пасты, свинцовые и глиняные пряслица, две золотые калачиковидные серьги (того же девятого типа).

На основании многочисленных аналогий для золотых серег и бронзовых наконечников стрел можно, таким образом, окончательно заключить, что курган № 6 у с. Терновое относится к концу V – началу IV в. до н. э., т.е. к скифскому времени.

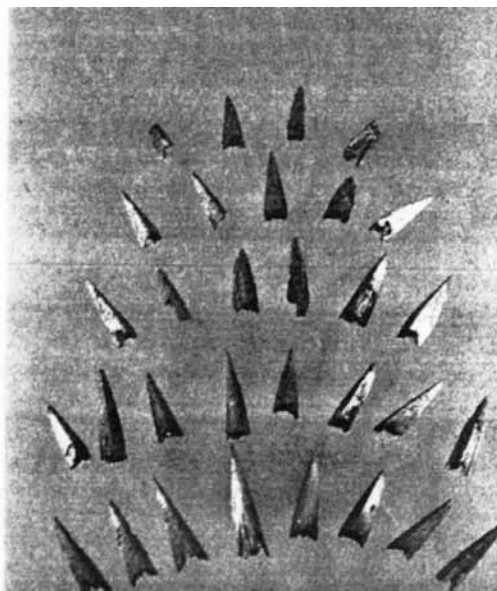
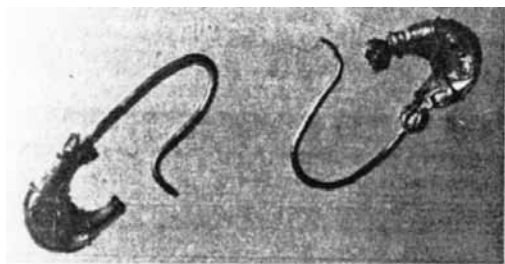
Продолжив свои исследования на территории Терновского курганного могильника летом 1994 г., мы раскопали в непосредственной близости от захоронения «амазонки» еще три насыпи (курганы № 5, 4 и 3).

Курган № 5, сильно распаханный, высотой чуть более метра, в действительности оказался подлинным гигантом: судя по кольцевому рову, окружавшему первоначально все погребальное сооружение, он достигал 40 м в диаметре, а высотой был не ниже 4–5 м. В центре, внутри выложенного полукругом вала из желтой материковой глины (выкид из могилы), находилась ориентированная по линии ССВ–ЮЮЗ погребальная яма внушительных размеров: ее общая площадь – свыше 32 м<sup>2</sup>, а глубина – около 1,85 м от уровня древнего горизонта. по дну вдоль стенок ямы шла узкая канавка, в которой кое-где сохранились отпечатки торцов вертикально стоявших досок или плах; обнаружены также остатки древесного тлена от перекрытия и облицовки стен.

---

<sup>6</sup> Битковский О. В., Полин С. В. Скифский курган у с. Богдановка на Херсонщине // Скифы Северного Причерноморья. Киев, 1987. С. 74–84; Фиалко Е. Е. Погребения женщин с оружием у скифов // Курганы степной Скифии. Киев, 1991. С. 7–8.





Вещи из погребения «амазонки» (Терновое, курган № 6. IV в. до н. э.): золотые калачиковидные серьги с филигранью и золотые дутые бусы производства греческих мастеров Боспора; бронзовые наконечники стрел (такие стрелы производились путем отливки в формах и были самым совершенным и эффективным оружием той эпохи; каждый скифский всадник имел до 100 стрел в колчане и мог поразить ими противника на расстоянии до 120–150 м); бусина в виде головки барана из темной стекловидной пасты греческого производства.

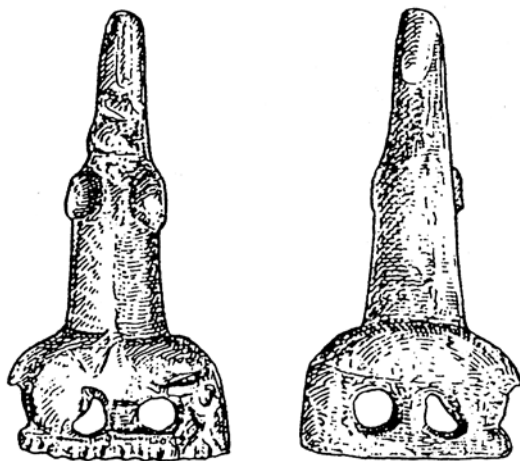


Захоронение было ограблено еще в древности и, видимо, до того, как рухнула крыша погребального сооружения; во всяком случае, гробница, несмотря на ее внушительные размеры, была «очищена» почти целиком. Мы обнаружили лишь обломки человеческого черепа и нижнюю челюсть с зубами, несколько бронзовых и железных втульчатых трехлопастных наконечников стрел, одну бронзовую прорезную бляху и до десятка штампованных золотых нашивных бляшек (полусферических и «тройничков»). В северной части кольцевого ровика нам встретилось каменное блюдо-жертвенник из твердого серо-коричневого песчаника с заглаженным полусферическим дном, а в земляном заполнении могилы – несколько обломков стенок и ручки греческой амфоры.

Несколько сгладили наше разочарование находки в дромосе – коридоре, который соединялся с могилой и имел около 7 м в длину и 1,1–1,5 м в ширину. Грабители, скорее всего, не заметили его, и потому все вещи оста-



Процесс расчистки могильной ямы, в которой лежал скелет подростка 10–12 лет с набором оружия (железные наконечники копий), конской сбруи (роговые псалии) и розовым крючком-застежкой (который представляет собой фигурку стоящего медведя, сам же крючок образован головой хищной птицы – см. прорисовку справа). Терновое, курган № 4. IV в. до н. э.



лись там в первоизданном порядке. В восточном, самом дальнем от могилы конце коридора лежали кости лошади (от части ее туши), а также железный нож с костяной ручкой и остатки какого-то деревянного предмета с миниатюрными бронзовыми заклепками. Затем, ближе к могиле, стояли на протяжении 1–1,5 м три глиняных лепных кувшинообразных сосуда (два без ручек, один с ручкой) и черноглиняная лепная лощеная чашечка на ножке – тип, хорошо известный в скифских древностях Среднего Дона (курганы у

сел Мастюгино и Русская Тростянка, Частые Курганы), где они датируются по всему комплексу вещей концом V – началом III в. до н. э. По определению антропологов, в этом кургане была погребена молодая женщина лет 20–25, имевшая при себе, помимо украшений, оружие – колчан стрел с бронзовыми и железными наконечниками.



Расположенный всего в нескольких метрах к северу от захоронения этой «амазонки» курган № 4 был также сильно деформирован пахотой. После снятия насыпи высотой менее 0,5 м внутри кольцевого вала из желтой материковой глины выявилась довольно значительная (5,04×4,64 м) могильная яма прямоугольной (почти квадратной) формы глубиной около 2 м от уровня древнего горизонта. С северной стороны в могилу вел коридор длиной 3,8 м и шириной 1,32 м, внутри которого обнаружены кости от части туши лошади. Само погребальное сооружение имело плоскую крышу, державшуюся на 14 опорных столбах, а стены укреплялись досками или плахами с помощью узкого желобка вдоль них.

Золотые штампованные нашивные бляшки различной формы (в том числе «тройнички»). Терновое, курган № 5. IV в. до н. э.

Захоронение тоже оказалось ограбленным, но на сей раз туда проникли, видимо, уже после того, как рухнуло перекрытие. Попав через свой ход-колодец прямо в центр могилы, грабители сильно потревожили находившийся там единственный скелет погребенного (уцелели лишь часть черепа и зубы, кости рук и несколько фрагментов ребер и позвонков) и унесли большинство лежавших рядом с ним предметов.

Однако края могильной ямы, заваленные обломками перекрытия и землей, оказались нетронутыми и дали великолепные находки: три железных наконечника копий с рюмкообразными подтоками; бронзовый крючок-застежка, один конец которого украшен головкой орлиноголового ушастого грифона, а другой – фигурой стоящего с открытой пастью медведя; четыре пары железных кольчатых удил с железными и роговыми двудырчатыми псалиями (часть из них – в «зверином стиле», с головками кабана и волка на концах); множество бронзовых и костяных пронизок, бляшек и других принадлежностей конской сбруи, а также свыше двух десятков железных и несколько бронзовых наконечников стрел.

Что касается зооморфного крючка-застежки, то подобные же крючки (в том числе и с медведями) хорошо известны в уже упоминавшихся курганных комплексах Среднего Дона, а также в прикамских древностях (Охлебининский могильник). Все эти курганные комплексы датируются

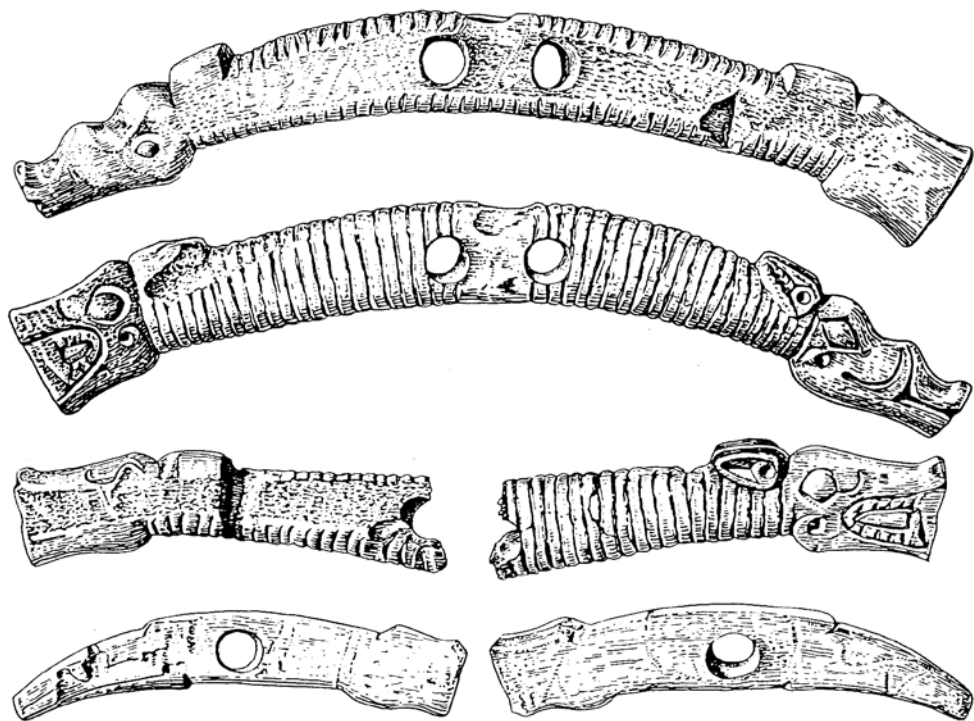


Сосуды, найденные в коридоре-дромосе; сделанный специально для погребения сероглиняный лошенный сосуд местного производства (с одной ручкой, высота 32 см); глиняный сосуд, черноглиняная ритуальная чашечка (высота 13 см). Терновое, курган № 5. IV в. до н. э.

Железные наконечники копий из захоронения подростка. Терновое, курган № 4. IV в. до н. э.

весьма широко – от конца V до середины III в. до н. э. Если же обратиться к роговым псалям в «зверином стиле», то прямых аналогий для терновских экземпляров мне пока не известно. Наиболее близкой по общему стилю и сюжетной композиции вещью является, на мой взгляд, зооморфный резной клык из разрушенного савроматского погребения у с. Новопривольного в Саратовской области: узкий его конец оформлен в виде головки кабана, а широкий – головы фантастического хищника с открытой зубастой пастью (волка? медведя?). Возраст этой находки – конец VI или первая половина V в. до н. э.

Остатки человеческого скелета из погребения кургана № 4 принадлежат, по определению антрополога М. В. Козловской, подростку мужского пола 10–12 лет, а весь набор вещей (предметы вооружения, конской сбруи, изделия, исполненные в «зверином стиле») имеет многочисленные аналогии в скифских курганах Среднего Дона, в особенности у с. Мастюгино, что всего в 25 км к северу от Терновского могильника, и у с. Русская Тростянка – около 15 км к юго-западу от него. Хронологические рамки всех этих археологических комплексов – с конца V до начала III в. до н. э.



Роговой псалий от конской узды с головами кабана и хищника (показан с двух сторон) и обломки роговых псалиев, тоже выполненные в «зверином» стиле. Терновое, курган № 4.

Конец V – начало IV в. до н. э.

В расположенном поблизости от захоронения подростка кургане № 3 нами обнаружено два погребения скифского времени, почти целиком разрушенных грабителями. Конструкция погребальных сооружений сходна с предыдущими. В одной могильной яме не найдено даже костей погребенного, лишь два фрагмента лепного скифского горшка с защипами по краю, а в другой – остатки скелета молодой женщины 20–25 лет, фрагменты синопской красноглиняной амфоры второй четверти IV в. до н. э., лощеная сероглиняная ритуальная чашечка на ножке и остатки напутственной пищи в виде части туши лошади.

Таким образом, несмотря на колоссальный ущерб, который нанесли погребальным комплексам у с. Терновое древние грабители, эта курганная группа (четыре раскопанных кургана из 12 выявленных) дала нам разнообразные предметы преимущественно V–IV вв. до н. э., типичные для культуры населения Среднего Дона скифской эпохи. Однако если подойти к местным древностям скифского времени в более широком плане, то вы-

является их поразительная близость с курганами Полтавщины (например, в междуречье Ворсклы и Псла).

Здесь устанавливается слишком много параллелей и прямых совпадений, чтобы можно было говорить просто о случайности: налицо однотипность погребальных сооружений (прямоугольные могильные ямы с деревянными конструкциями, ориентация по линии север – юг с небольшими отклонениями к западу и востоку, кольцевой выкид материковой желтой глины вокруг могилы); наличие напутственной пищи в виде части туши крупного животного (главным образом лошади) с воткнутым в нее железным ножом с костяной ручкой; присутствие в ряде случаев и в полтавских, и в среднедонских курганах коротких коридоров-дромосов, подходящих к могиле обычно с узкого ее конца. Очень близки и виды вооружения (железные наконечники копий, бронзовые и железные наконечники стрел, изредка – короткие железные мечи), конской сбруи, предметов искусства, выполненных в одном и том же «зверином стиле», и т. д. И на Полтавщине, и на Среднем Дону обильно представлен греческий импорт: главным образом это амфоры (сосуды для вина и масла), парадная чернолаковая посуда, предметы роскоши (золотые и серебряные сосуды, культовые сосуды для питья – ритоны и пр.), ювелирные украшения (золотые калачиковидные серьги, золотые дутые бусы с рифлением, пастовые бусы и т. д.).

Это сходство дает основание заключить, что старая точка зрения на среднедонскую культуру скифов как на нечто сугубо оригинальное и специфическое, не похожее ни на один вариант культур VI–III вв. до н. э. в степи и лесостепи Восточной Европы (напомним, что ее даже связывали не со скифами, а с будинами), – неверна. Памятники скифского периода на Среднем Дону по всем своим признакам, несомненно, были неотъемлемой частью левобережной украинской лесостепи, причем особенно явственно выступает у среднедонского населения связь с племенами, жившими в V–III вв. до н. э. в междуречье Ворсклы и Псла.

Хотелось бы обратить внимание еще на один момент. Впервые в истории раскопок скифских захоронений на Среднем Дону нам удалось (благодаря постоянному присутствию в составе экспедиции антрополога М. В. Козловской) установить, что в двух из четырех исследованных курганов у с. Терновое, причем и в самом большом из них – № 5, были погребены вооруженные молодые женщины из богатых семей. Обычный набор оружия (пара копий или дротиков, лук и стрелы с бронзовыми и железными наконечниками), дорогие украшения греческого производства, амфоры с вином или маслом, сами масштабы погребальных сооружений – все это вполне сопоставимо с уже известными курганами скифской аристократии у с. Мاستюгино и в урочище Частые Курганы.

Вполне возможно, что такие погребения вооруженных женщин встречались археологам на Среднем Дону и прежде, но в условиях, когда скелеты в могилах сильно потревожены грабителями или плохо сохраняются в силу природных особенностей, определить пол и возраст покойника по нескольким уцелевшим костям они были не в состоянии. Между тем открытие захоронений «амазонок» на Среднем Дону имеет вполне определенное значение. Благодаря работам В. А. Ильинской<sup>7</sup> и, в особенности, Е. Е. Фиалко<sup>8</sup>, собравших и обобщивших весь материал о погребениях вооруженных женщин в скифских захоронениях степи и лесостепи между Доном и Днепром, теперь можно сделать некоторые выводы и общеисторического плана:

– таких погребений, по данным Е. Е. Фиалко, было известно на 1991 г. только в Европейской Скифии 112, что заметно превосходит количество женских могил с оружием у савроматов Поволжья и Приуралья, всегда считавшихся главными «поставщиками амазонок», и, таким образом, это явление общескифское;

– большинство вооруженных скифянок (в тех случаях, когда возможны антропологические определения) принадлежали к возрастной группе от 16 до 30 лет (69% от общего числа);

– помимо набора чисто женских вещей (бусы, серьги, зеркала, пряслица) во всех упомянутых погребальных комплексах обязательно присутствует либо колчан со стрелами, либо копья и дротики (обычно пара), либо и то и другое вместе, в единичных случаях встречаются другие типы вооружений, например, мечи;

– хронологически все учтенные погребения женщин с оружием принадлежат аристократическим слоям скифского общества, о чем свидетельствует набор погребального инвентаря, характер и размеры самих погребальных сооружений «амазонок».

Я не думаю, что эти молодые воительницы из скифской степи и лесостепи были во всем аналогичны описанным Геродотом «амазонкам»-мужеубийцам у савроматов. Скорее здесь следует говорить о наличии воинской повинности в качестве легковооруженных вспомогательных отрядов для определенных возрастных и социальных групп скифских женщин.

Наконец, еще один важный вывод: если во всех уголках Европейской Скифии (в широком понимании, т. е. и степной, и лесостепной зон) между Днепром и Доном встречаются аналогичные погребения молодых женщин с оружием, имеющих достаточно высокий социальный статус и характер-

---

<sup>7</sup> Ильинская В. А. Скифские курганы около г. Борисполя // СА. 1966. № 3. С. 152–170.

<sup>8</sup> Фиалко Е. Е. Цит. соч.

ный набор вещей, то, видимо, необходимо признать факт теснейшей культурной (а возможно, и политической) связи между населением скифского времени, обитавшим в степи и лесостепи в конце V – конце IV в. до н. э. И поэтому не исключено, что во многих частях лесостепи (либо круглый год, либо в определенные сезоны) тоже жили скифы, а не будины, меланхлены, невры, андрофаги и прочие соседи Скифии – «не скифы этнически, но скифоидные по культуре», как полагали ранее некоторые исследователи.